

ANNEXE 3

AUTO-EVALUATION ENVIRONNEMENTALE

La procédure de modification simplifiée n°2 du PLU de Loubeyrat concerne :

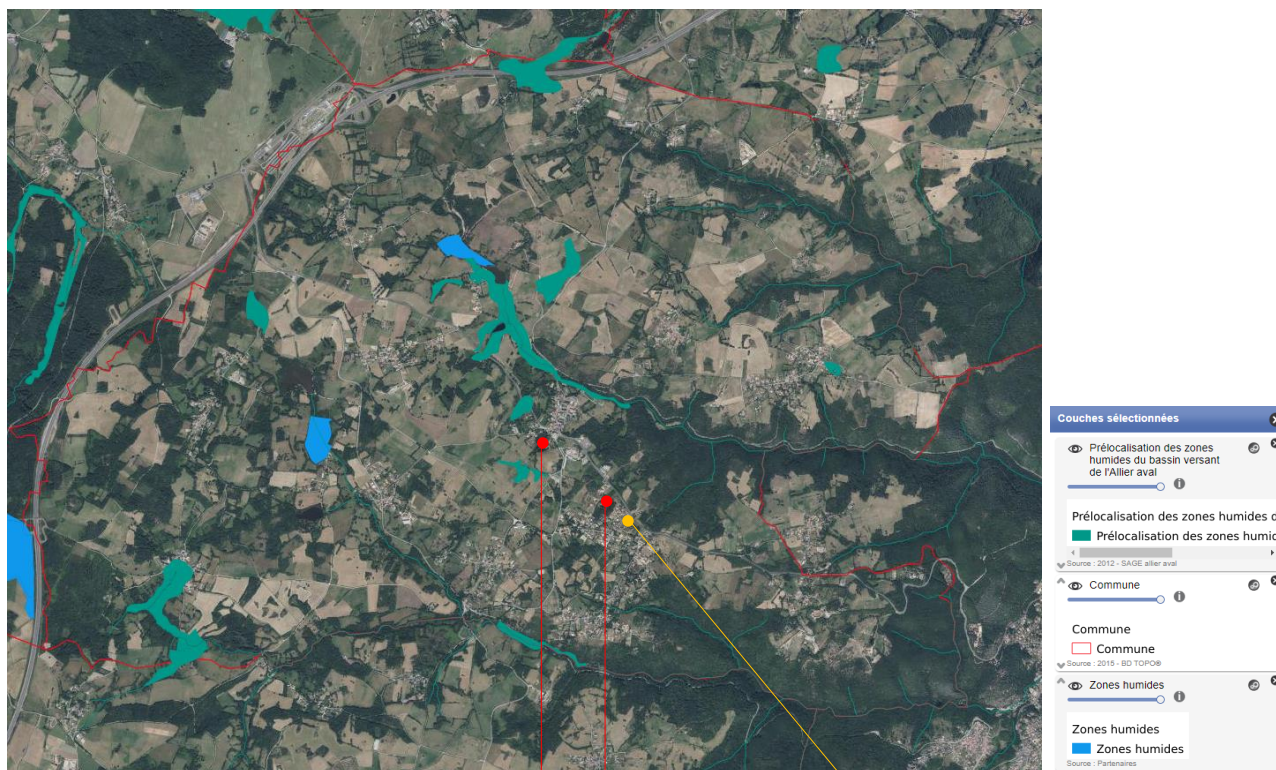
- Le règlement d'urbanisme :
 - Clarifier les règles en matière de clôtures pour les zones Ud, Ug, AUg, A et N.
 - Adapter le règlement des zones A et N afin de mieux encadrer l'installation des centrales solaires au sol,
- La liste des emplacements réservés :
 - Supprimer l'ER 3.
- Les Orientations d'Aménagement et de Programmation :
 - Introduire un phasage à l'ouverture à l'urbanisation de 2 OAP.
 - Clarifier la notion de capacité d'accueil théorique de 2 OAP.

1.1 SITES NATURA 2000

La commune de Loubeyrat n'est pas concernée par la présence d'un site NATURA 2000 sur son territoire.

1.2 ZONES HUMIDES

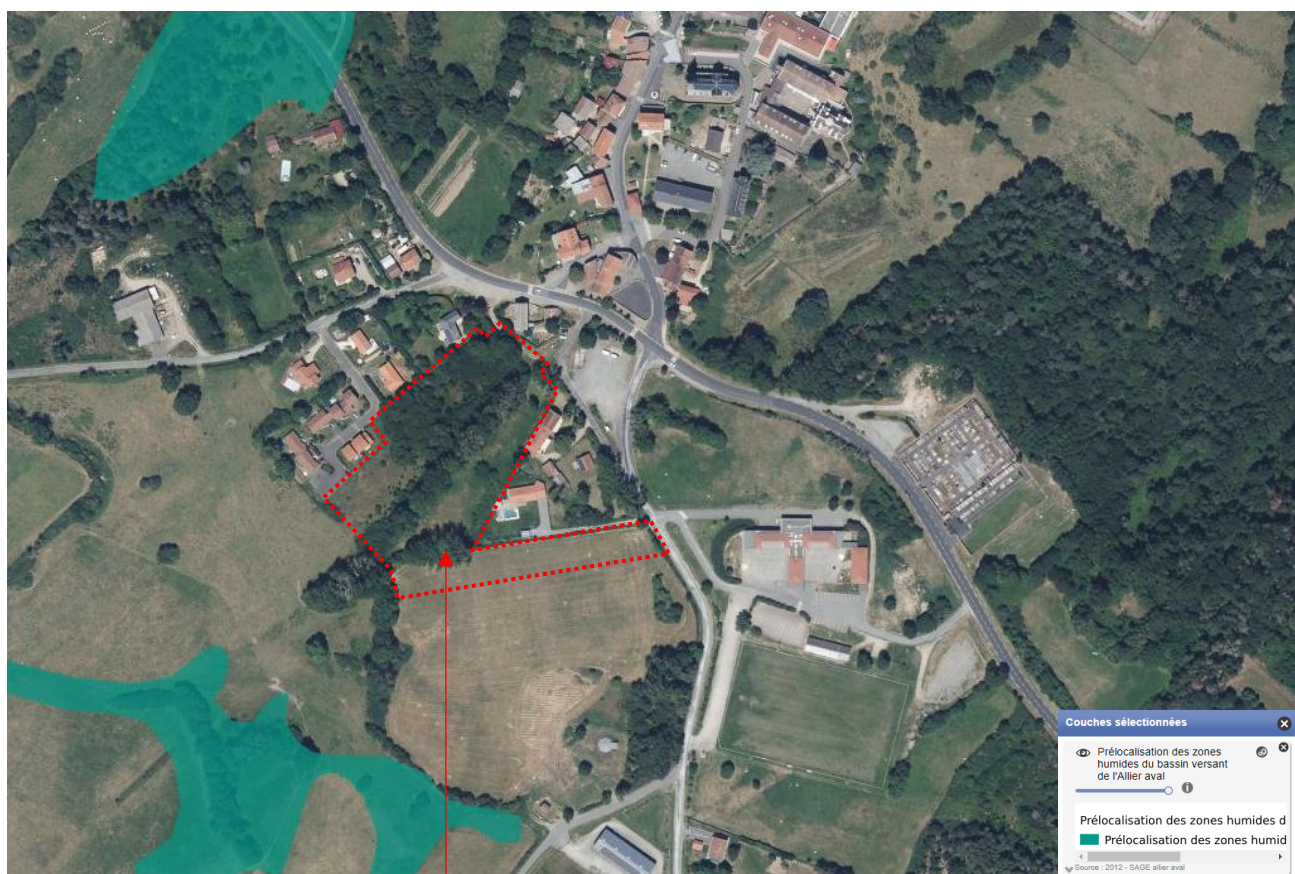
Selon le site <http://sig.reseau-zones-humides.org/>, la commune de Loubeyrat est concernée par la présence effective de zones humides sur son territoire.



(Source : <http://sig.reseau-zones-humides.org/>)

SECTEURS DE PROJET : **AUG BOURG** **AUG LES PALENNES** **ER 3 SUPPRIME**

Les secteurs d'OAP (zones AUG) concernés par la procédure de Modification simplifiée n°2 du PLU de Loubeyrat ne sont à priori, pas concernés par une zone humide.



SECTEUR DE PROJET : ZONE AUG DU BOURG



SECTEUR DE PROJET : ZONE AUG LES PALENNES

ER3 SUPPRIME

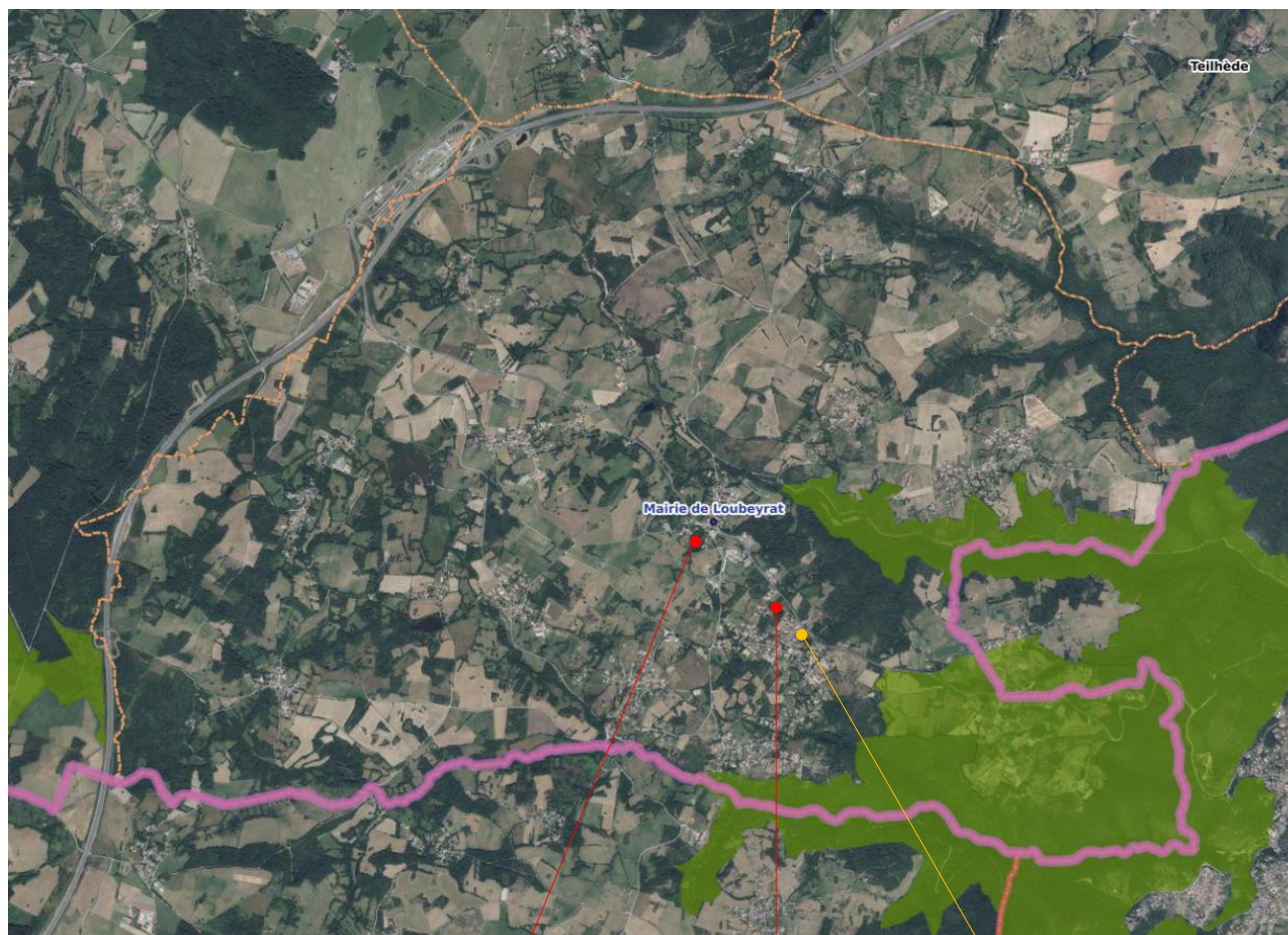
La procédure de modification simplifiée n°2 du PLU de Loubeyrat n'a donc à priori pas d'incidence sur les zones humides.

1.3 MILIEUX NATURELS ET BIODIVERSITE

1.3.1 Les Zones Naturelles d'Intérêt Ecologique Faunistique et Floristique (ZNIEFF)

Le territoire communal est concerné par 2 ZNIEFF de type I :

- « Vallée des Prades, vallée du Sans-souci » » (830005704),
- « Environs de Chazeron » (830020540)



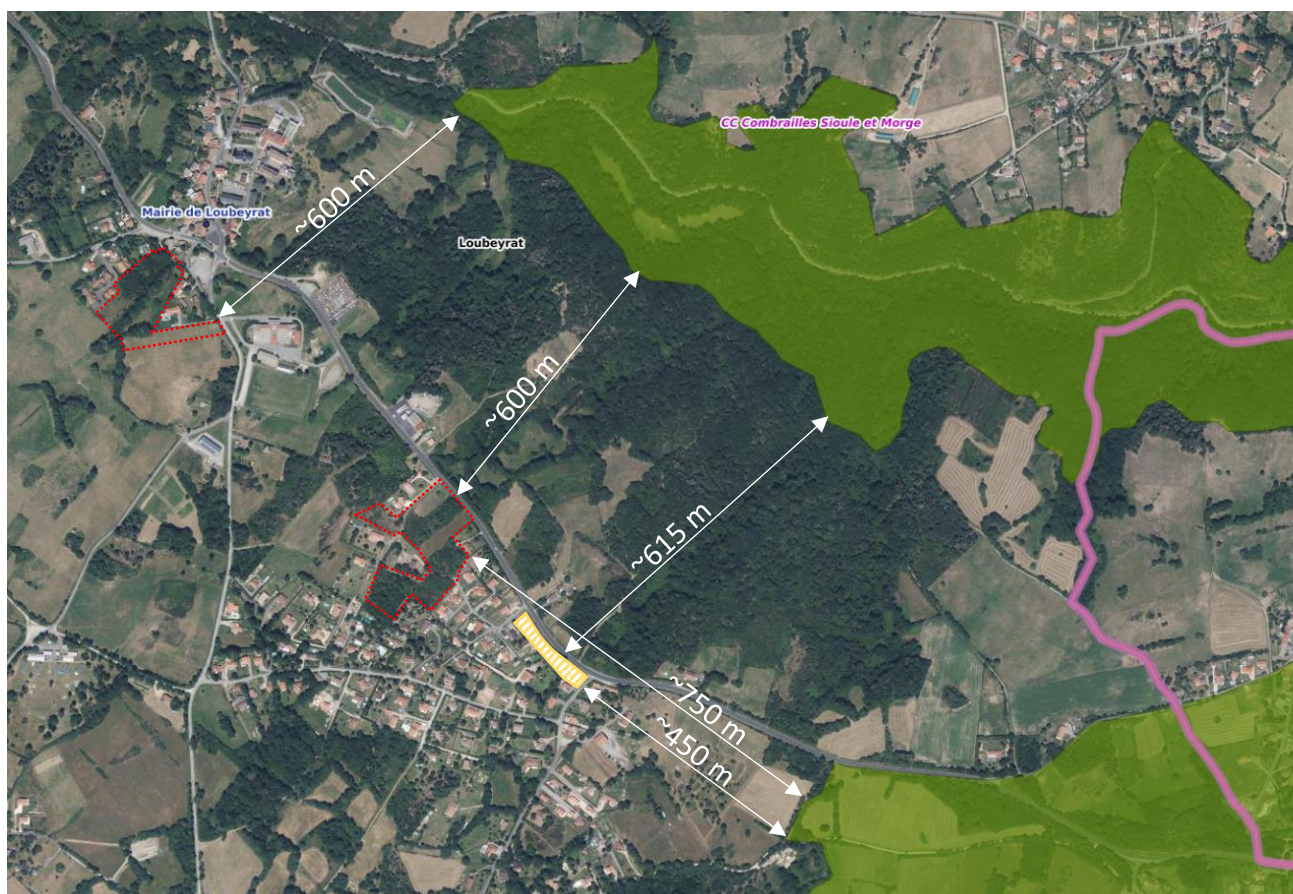
(Source fond : Geoportail.gouv.fr)

SECTEURS DE PROJET :

AUG BOURG

AUG LES PALENES

ER 3 SUPPRIME



Au regard de l'éloignement des secteurs de projet et au regard des modifications apportées (suppression de l'ER3 et phasage des zones AUG), la présente procédure de Modification simplifiée n°2 du PLU de Loubeyrat n'a à priori pas d'impact sur les ZNIEFF de type I en présence.

1.3.2 Le Schéma Régional d'Aménagement, de Développement Durable et d'Egalité des Territoires (SRADDET) et sa trame verte et bleue

Le SRADDET identifie des réservoirs de biodiversité à préserver sur toute la partie Est du territoire communal, qui correspondent respectivement aux ZNIEFF de type 1 en présence : « Vallée des Prades, vallée du Sans-souci » et « Environs de Chazeron », ainsi que de vastes espaces perméables relais.

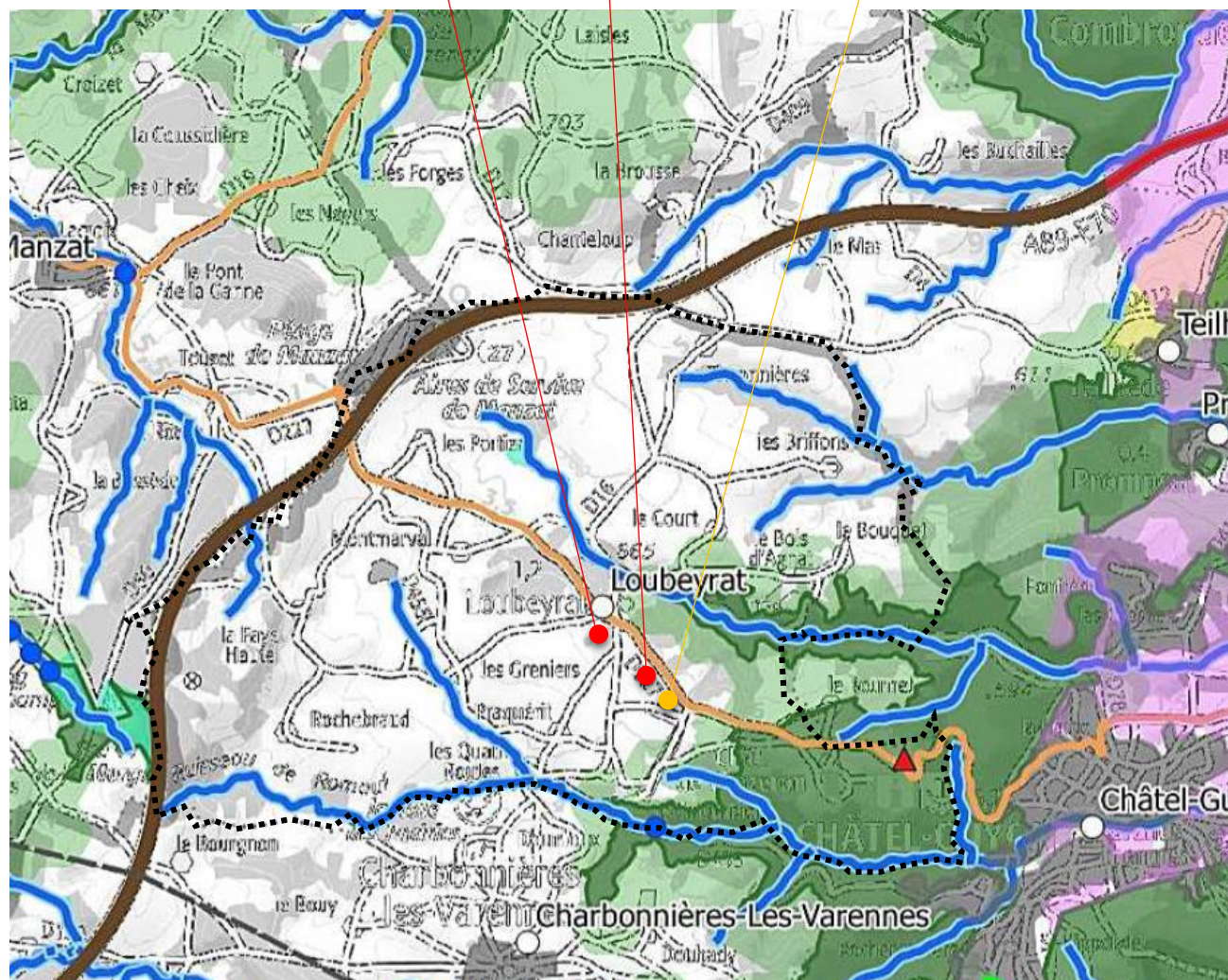
Plusieurs cours d'eau sont également "à préserver".

SECTEURS DE PROJET :

AUG BOURG

AUG LES PALENNES

ER 3 SUPPRIME



Trame verte

- Réservoirs de biodiversité
- Corridors linéaires
- Corridors surfaciques
- Corridors écologiques à préserver liés aux infrastructures

Trame bleue

- Cours d'eau de la trame bleue
- Zones humides (inventaires départementaux)
- Espaces perméables relais
- Espaces perméables liés aux milieux terrestres

Infrastructures

- Autres cours d'eau
- Zones artificialisées
- Lignes électriques de très haute tension
- Lignes électriques de haute tension

Autres informations

- Départementales
- Voies ferrées
- Obstacles
- Obstacles ponctuels de la trame verte
- Obstacles ponctuels de la trame bleue (ROE)
- Limites des départements de la région Auvergne-Rhône-Alpes
- Continuités transrégionales

Source : Annexe Biodiversité – Atlas cartographique du SRADDET

Les secteurs concernés par la présente procédure de modification simplifiée n°2 du PLU de Loubeyrat se situent dans le bourg de Loubeyrat, en zone déjà artificialisée.

1.3.3 Le SCoT du Pays des Combrailles

Le PADD du SCoT porte comme grand objectif de « Protéger et gérer les espaces naturels remarquables ». Pour cela, il vise la préservation des milieux et des espèces les plus remarquables, le maintien des échanges écologiques et la préservation des boisements d'intérêt écologique et paysager.

Le vallon entre Loubeyrat et le village de Court est notamment repéré au SCoT du Pays des Combrailles comme vallon de qualité.

ER 3 SUPPRIME



Les secteurs concernés par la présente procédure de modification simplifiée n°2 du PLU de de Loubeyrat se situent au sein des espaces urbains existants.

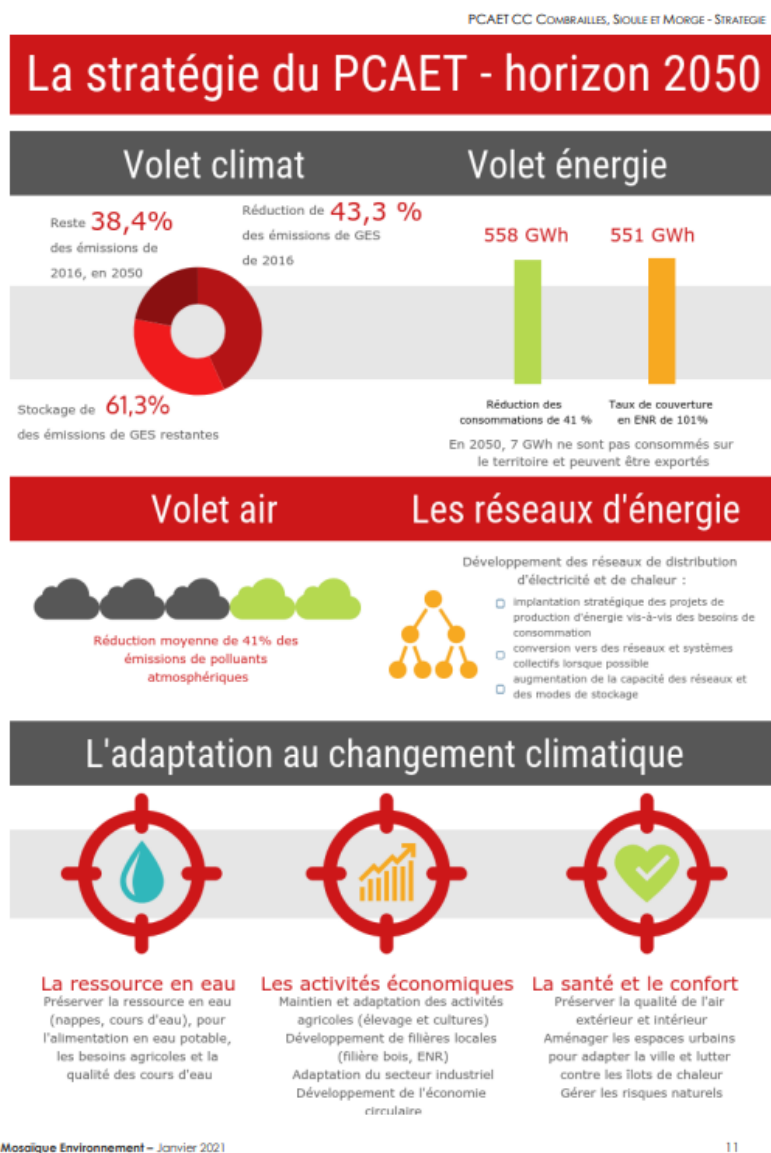
Le PLU en vigueur affirme dans son PADD la volonté de répondre aux besoins en logements, d'économiser le foncier, de répondre aux exigences environnementales, de conforter le bourg centre, de permettre l'accueil et le développement des activités, de conforter la vocation agricole, de préserver et mettre en valeur les paysages, les corridors écologiques et de renforcer les trames verte et bleue.

Les objets de la présente procédure **ne constituent pas une dégradation de la prise en compte de l'environnement tel qu'il a été approuvé dans le PLU**. Au contraire, l'un des objets concernent l'encadrement strict des possibilités d'installation des centrales solaires au sol en zones A et N afin d'éviter que celles-ci ne génèrent pas une consommation des terres agricoles et n'entache l'intégrité des espaces naturels.

1.4 AIR, ENERGIE, CLIMAT

La commune de Loubeyrat fait partie de la communauté de communes Combrailles, Sioule et Morge qui a validé son Plan Climat Air Energie Territorial en février 2021. Ce document s'articule autour de 4 orientations déclinées en 12 axes stratégiques :

- Orientation n°1 : Améliorer la performance énergétique du territoire.
- Orientation n°2 : Produire des énergies renouvelables.
- Orientation n°3 : Augmenter la durabilité des activités locales.
- Orientation n°4 : Adapter le territoire aux conséquences du changement climatique.



11

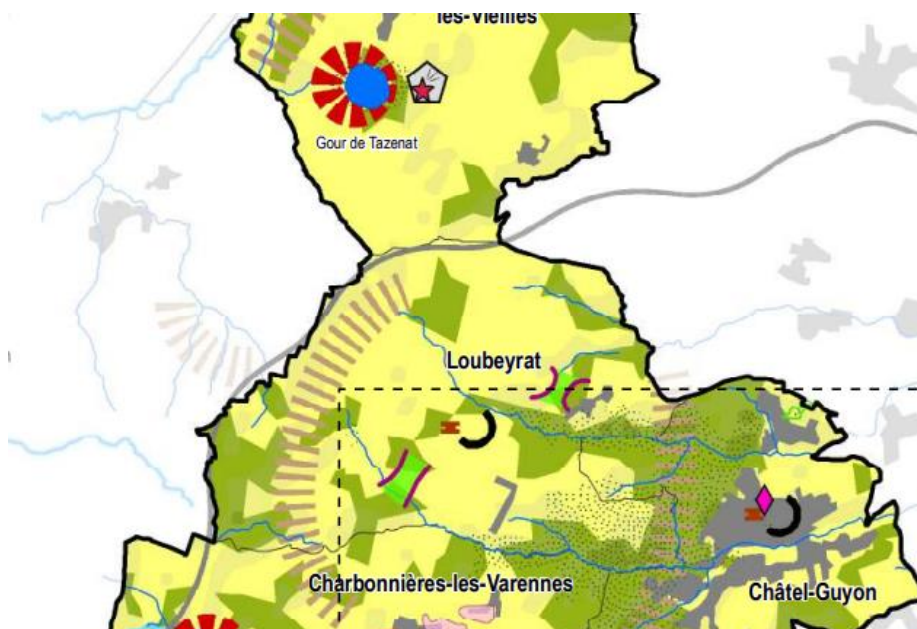
Extrait du PCAET

Au regard de ses objets, la procédure de modification simplifiée n°2 du PLU de Loubeyrat n'a à priori pas d'influence notable sur la qualité de l'air, sur l'énergie et le climat.

1.5 PAYSAGE ET PATRIMOINE BATI

1.5.1 La Charte du PNR des Volcans d'Auvergne

La Charte du PNR des Volcans d'Auvergne, élaborée pour la période 2013-2028, identifie entre autre le bourg en balcon de Loubeyrat, ainsi que 2 espaces de respiration à maintenir. Il identifie également les composants de la trame verte et bleue à préserver et conforter.



Paysage & bourgs

ELEMENTS STRUCTURANTS ET / OU IDENTITAIRES

→ conserver leur lisibilité et les mettre en valeur

sommets : conserver l'ouverture du paysage par le maintien de l'activité agricole et la reconquête des espaces en friche ; améliorer les points de vue sur et depuis ces éléments ; maîtriser les extensions d'urbanisation ; assurer une certaine homogénéité à la périphérie des structures d'accueil touristique ; faire ressortir les points de basculement des cols dans les aménagements envisagés (rapport p 74 & 110)

prairies et pelouses au dessus de 900m d'altitude (dont les estives) : conserver l'ouverture du paysage en maintenant l'activité pastorale (rapport p 72, p 110, p 126 & 127)

vallées et vallons principaux : assurer la lisibilité de la continuité de leur fond et de leur profil (rapport p 74) ; en : - inscrivant les infrastructures de transport dans le profil de la vallée et la révéler ; - conservant l'ouverture du paysage par le maintien de l'activité agricole et la reconquête des espaces en friche (rapport p 110)

réduisant les boisements, notamment par le non renouvellement des plantations au moment de leur exploitation, mais en conservant les ripisylves (rapport p 74) ; **maîtrisant les extensions envisagées du bâti sur les pentes et en fond de vallées** (rapport p 74)

présence importante de murs en pierres sèches : les conserver au mieux dans le cadre des aménagements notamment fonciers (rapport p 74)

sites forestiers importants au plan paysager : les conforter et mettre en valeur leurs spécificités paysagères (rapport p 74 & 138)

curiosités géologiques : préserver et faire connaître leurs particularités (rapport p 74 & 110)

maars : révéler leur genèse géomorphologique et leur façonnement historique et culturel par une cartographie cohérente des projets avec les spécificités des lieux (rapport p 74 & 110)

bourgs en balcon : conforter leur position géographique et conserver leur silhouette ; veiller à la cohérence architecturale et **maîtriser l'extension de l'urbanisation** (rapport p 110) ; **bourgs en articulation** ; **bourgs en piémont**

bourgs, villages et hameaux remarquables : conserver/restaurer leur caractère emblématique en valorisant le noyau urbain ancien, **sités ou en accolant aux extensions du bâti une extension d'intégration de même niveau que celle attendue du bâti ancien** (rapport p 110)

limites d'urbanisation* : conforter l'urbanisation en deçà de la limite, hormis pour l'implantation du bâti agricole à examiner au cas par cas (rapport p 110)

espace de respiration* : à classer / maintenir en zone Agricole ou Naturelle (A ou N) dans les PLU (rapport p 110)

espace à requalifier* : améliorer la qualité urbaine (rapport p 110)

espace à maintenir compact* : privilégier une forme urbaine compacte ou relativement compacte (rapport p 110)

Eau & Patrimoine naturel

TRAME VERTE & BLEUE

→ la préserver en termes de richesses biologiques et de fonctionnalités

prairies et pelouses à plus de 900 m d'alt. ; **prairies à moins de 900 m d'alt.** ; **milieux boisés**

tout en maintenant leur vocation première, conserver/restaurer leur biodiversité en adaptant les pratiques des activités agricoles et sylvicoles et les aménagements ainsi qu'en **maîtrisant les continuités écologiques de ces milieux dans les documents d'urbanisme et de planification** (rapport p 80, p 109, p 126, p 133 & 158)

lacs, étangs ; **tourbières**

maintenir ou restaurer leur qualité écologique dans le cadre de modes de gestion existants (Natura 2000, convention, etc.) ; adapter les pratiques agricoles et forestières pour préserver leurs bassins versants et freiner leur ruhrification ; développer, sur les sites les plus fréquentés les actions de restauration / d'entretien / de surveillance / de maîtrise de la fréquentation ; lutter contre les atteintes aux zones humides (rapport p 80, p 81, p 87, p 109, p 126 & p 158)

lacs d'intérêt patrimonial remarquable

mettre en place des plans de gestion, notamment dans le cadre d'outils de gestion territoriale de l'eau à l'échelle de leur bassin d'alimentation ; pour protéger ou restaurer leur qualité patrimoniale et pérenniser, dans des conditions, les activités récréatives existantes (rapport p 80, p 81, p 109, p 126, p 133 & 158)

ensemble du réseau hydrographique

assurer / restaurer leur continuité et qualités écologiques, notamment adapter les aménagements routiers au niveau des ouvrages de franchissement des cours d'eau (rapport p 80, p 109 & 158) ; assurer une solidarité amont-aval pour la qualité et la disponibilité de la ressource, et veiller à un partage équilibré entre les différents usages, en cohérence avec les SAGE (rapport p 87)

cours d'eau à forte valeur patrimoniale

encourager l'effacement des seuils ou équiper les ouvrages de systèmes de franchissement fonctionnels ; subordonner l'installation de nouveaux équipements hydroélectriques à la nécessité de ne pas mettre pas en péril la trame bleue, ni l'atteinte d'un bon état ou du très bon état écologique des cours d'eau à forte valeur patrimoniale (rapport p 80, p 87 & 109)

RESERVOIRS DE BIODIVERSITE

→ les conserver dans le cadre d'une gestion adaptée

réservoirs de biodiversité : les préserver au sein des documents d'urbanisme par un zonage et un règlement permettant leur préservation et leur fonctionnalité et dans le cadre des aménagements (rapport p 87, p 109 & 113)

Réserve Naturelle Nationale ; **sites Natura 2000**

Espace Naturel Sensible, convention de gestion... mobiliser l'ensemble des acteurs concernés pour envisager leur protection et leur gestion par des mesures réglementaires, foncières ou contractuelles adaptées (rapport p 81)

sites prioritaires

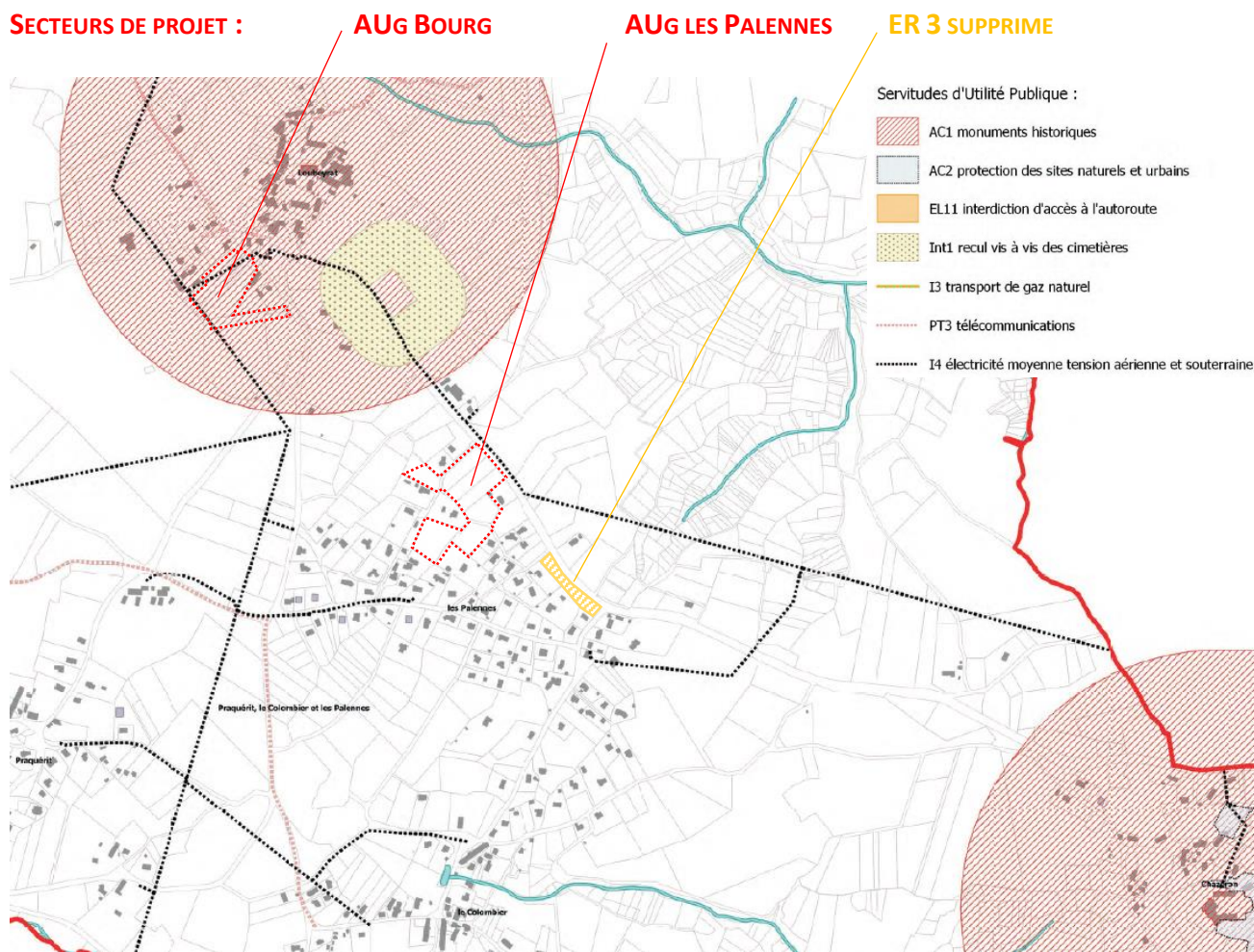
assurer, poursuivre ou renforcer leur gestion et mettre en réseau les gestionnaires pour optimiser leurs savoir-faire et développer des références pour la gestion écologique d'autres milieux naturels (rapport p 81)

Au regard de ses objets, la procédure de modification simplifiée n°2 du PLU de Loubeyrat n'aura pas d'impact sur la qualité paysagère du territoire car elle concerne le phasage de 2 zones AUg situées intra-muros, la suppression d'un ER et quelques points de règlement dont un visant à cadrer strictement les possibilités d'installation des projets solaires au sol dans les zones A et N afin que ceux-ci ne génèrent pas une consommation des terres agricoles et n'entachent l'intégrité des espaces naturels.

1.5.2 Le patrimoine bâti protégé

On compte 2 monuments historiques sur la commune de Loubeyrat :

- L'église Saint Jean-Baptiste inscrite en totalité le 7 novembre 2000 ;
- Le château de Chazeron classé en totalité par arrêté du 18 novembre 2002. le 2 juin 1944.



Extrait du Plan des Servitudes d'Utilité Publiques (Source : PLU) - Localisation des objets de la MS2

Seule la zone AUg du bourg s'inscrit dans le périmètre de protection de 500 m d'un monument historique (église saint Jean-Baptiste).

Au regard de l'objet porté par la MS2 sur les OAP, à savoir l'introduction d'un phasage, il semble pertinent de dire que les impacts de la procédure de Modification simplifiée n°2 du PLU de Loubeyrat sur le paysage et le patrimoine bâti sont réduits et maîtrisés.

1.6 RISQUES ET NUISANCES

1.6.1 Risque sismique

Loubeyrat se trouve sur une zone de sismicité 2 (modéré) par décret n°2010-1255 du 22/10/2010 (applicable depuis le 1^{er} mai 2011). Les normes de construction parasismique sont définies par la réglementation nationale en fonction du niveau d'aléa et du type de construction.

Les différents secteurs objets de la présente procédure de Modification simplifiée n°2 du PLU sont donc concernés par la zone de sismicité 1.

1.6.2 Retrait-gonflement des sols argileux

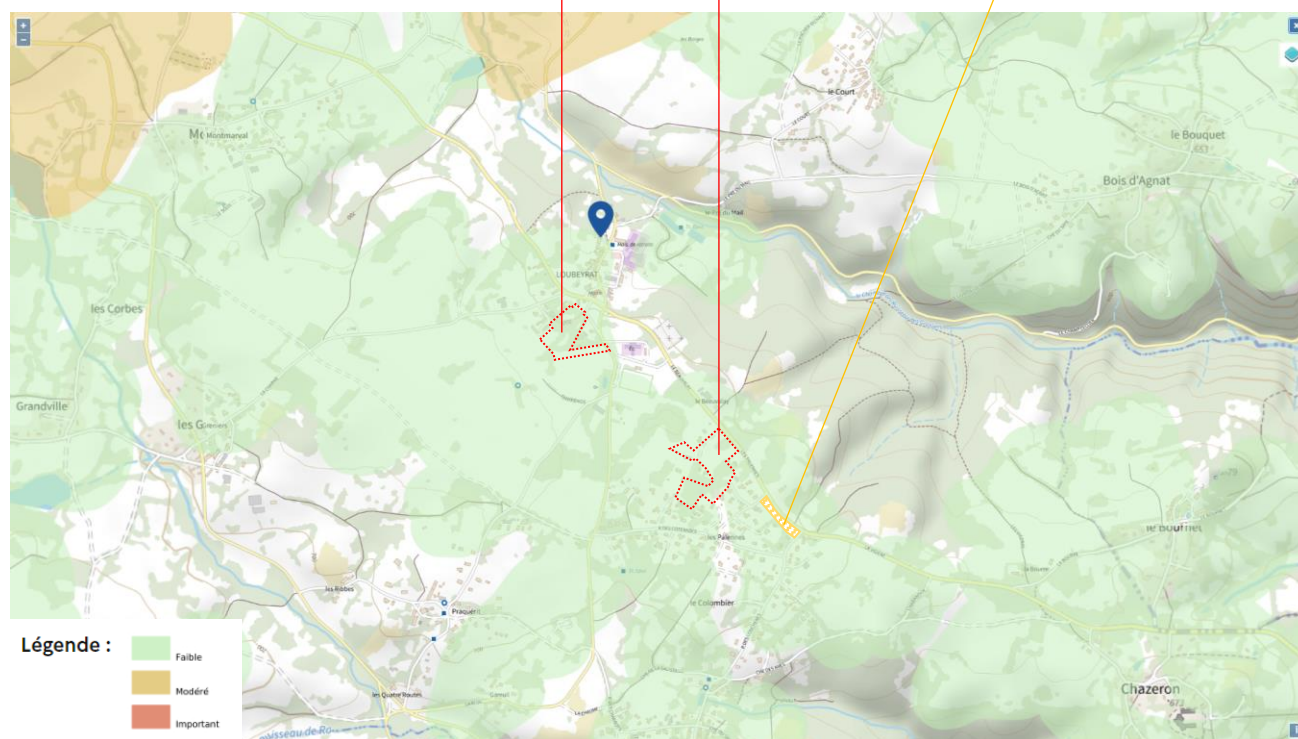
Quasiment toute la commune est concernée par le risque retrait gonflement des argiles. Ce risque va de faible à modéré. **Selon la banque de données du BRGM, les secteurs de projet sont concernés par un risque faible.**

SECTEURS DE PROJET :

AUG BOURG

AUG LES PALENNES

ER 3 SUPPRIME



Identification du risque Argiles (Source : georisques.gouv.fr)

1.6.3 Risque feu de forêt

Certaines parties du territoire de Loubeyrat sont concernées par un risque de feu de forêt.

Bien que les secteurs de projet sont situés intra-muros et ne présentent pas de boisements conséquents, le risque existe sur la commune. **Ils sont donc potentiellement concernés par ce risque.**

1.6.4 Risque radon

Le territoire Loubeyrat est concerné par un potentiel radon important. C'est donc aussi le cas des secteurs concernés par la Modification simplifiée n°2 du PLU.

La procédure de Modification simplifiée n°2 du PLU porte sur des secteurs soumis à des risques ou à des aléas naturels présents sur l'ensemble du territoire communal de manière plus ou moins forte.

Cependant, les secteurs de projet n'apparaissant pas réellement soumis à un risque naturel, **la procédure de Modification simplifiée n'est pas remise en cause par une exposition aux risques.**

1.7 CANALISATIONS DE TRANSPORT DE MATIERES DANGEREUSES

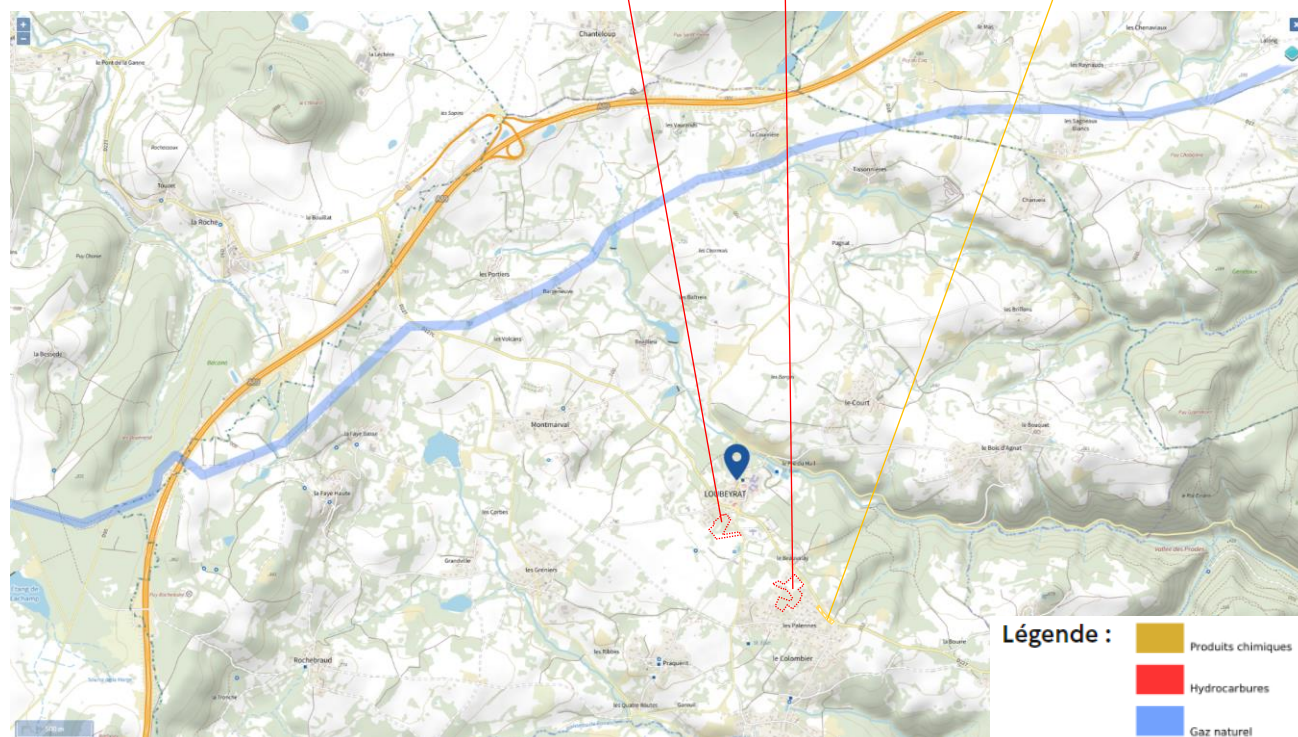
Le territoire communal est concerné par une canalisation de gaz naturel.

SECTEURS DE PROJET :

AUG BOURG

AUG LES PALENNES

ER 3 SUPPRIME



Les secteurs objets de la présente procédure ne sont pas situés sur ou à proximité immédiate de la canalisation. Ils semblent donc non concernés par ce risque.

1.8 CONSOMMATION D'ESPACES NATURELS, AGRICOLES OU FORESTIERS

La procédure de Modification simplifiée n°2 du PLU de Loubeyrat ne modifie pas le zonage du PLU. Il n'y a donc pas de consommation d'espaces naturels, agricoles ou forestiers.

Au contraire, au travers de l'un de ses objet, **elle vise à encadrer plus strictement les possibilités données par le PLU pour l'implantation en zones agricole ou naturelle de centrales solaires au sol** en les autorisant exclusivement sur des terrains ne pouvant recevoir d'autres usages compte-tenu de la nature du sol impropre à toute activité agricole et hors des espaces naturels et forestiers.

1.9 EAU POTABLE

La production et la distribution d'eau potable est gérée par le Syndicat Mixte de Sioule et Morge qui fournit la commune à partir des captages situés sur les hameaux de Louchadières et Peschadoires. De ce fait, la commune fait appel à des ressources extérieures afin de s'alimenter en eau et n'utilise plus les captages situés sur son territoire.

Il existe 3 anciens captages d'eau potable gérés par le SIAEP Sioule et Morge sur la commune : Sagne Martin, La Sagne et La Tronche. Aujourd'hui à l'abandon, il convient de les considérer comme des secours potentiels.

La ressource en eau est suffisante et apparaît conforme aux exigences de qualité en vigueur pour l'ensemble des paramètres mesurés selon l'ARS.

La procédure de Modification simplifiée n°2 ne prévoit pas d'augmenter les capacités d'accueil prévues par le PLU, elle ne modifie pas le nombre de logement et n'a donc pas d'impact sur l'eau potable par rapport au PLU actuel.

1.10 GESTION DES EAUX PLUVIALES

Au regard de ses objets, la procédure de Modification simplifiée n°2 du PLU n'a pas d'incidence sur la gestion des eaux pluviales.

1.11 ASSAINISSEMENT

L'assainissement collectif et non collectif est réalisé en régie par la commune. L'ensemble des réseaux et ouvrages est géré en régie directe.

La commune de Loubeyrat dispose d'une station d'épuration au bourg (1100 EQH) achevée en 2019. Charge maximale en entrée : 610 EH.

Selon le site <http://assainissement.developpement-durable.gouv.fr/>, elle est conforme en équipement et en performance.

Le système d'assainissement présente une capacité suffisante pour les besoins présents et futurs du territoire.

1.12 DECHETS

La procédure ne concerne pas un projet d'établissement de traitement de déchets.

La procédure n'impacte pas la gestion des déchets par rapport au PLU actuel.

1.13 L'ABSENCE D'IMPACT SUR L'ENVIRONNEMENT

Au regard des objets portés par la présente Modification simplifiée n°2 du PLU, cette dernière n'apparaît pas comme potentiellement impactante de façon significative pour l'environnement.

La commune n'est pas concernée par un site Natura 2000 et les différents secteurs concernés par l'un des objets de la MS2 sont suffisamment éloignée des ZNIEFF en présence.

Qui plus est, le zonage du PLU n'est pas modifié par la présente procédure.

Pour ces raisons, les impacts sur l'environnement de la présente procédure apparaissent faibles et maîtrisés.